

CRMT

Collège Royal Marie-Thérèse

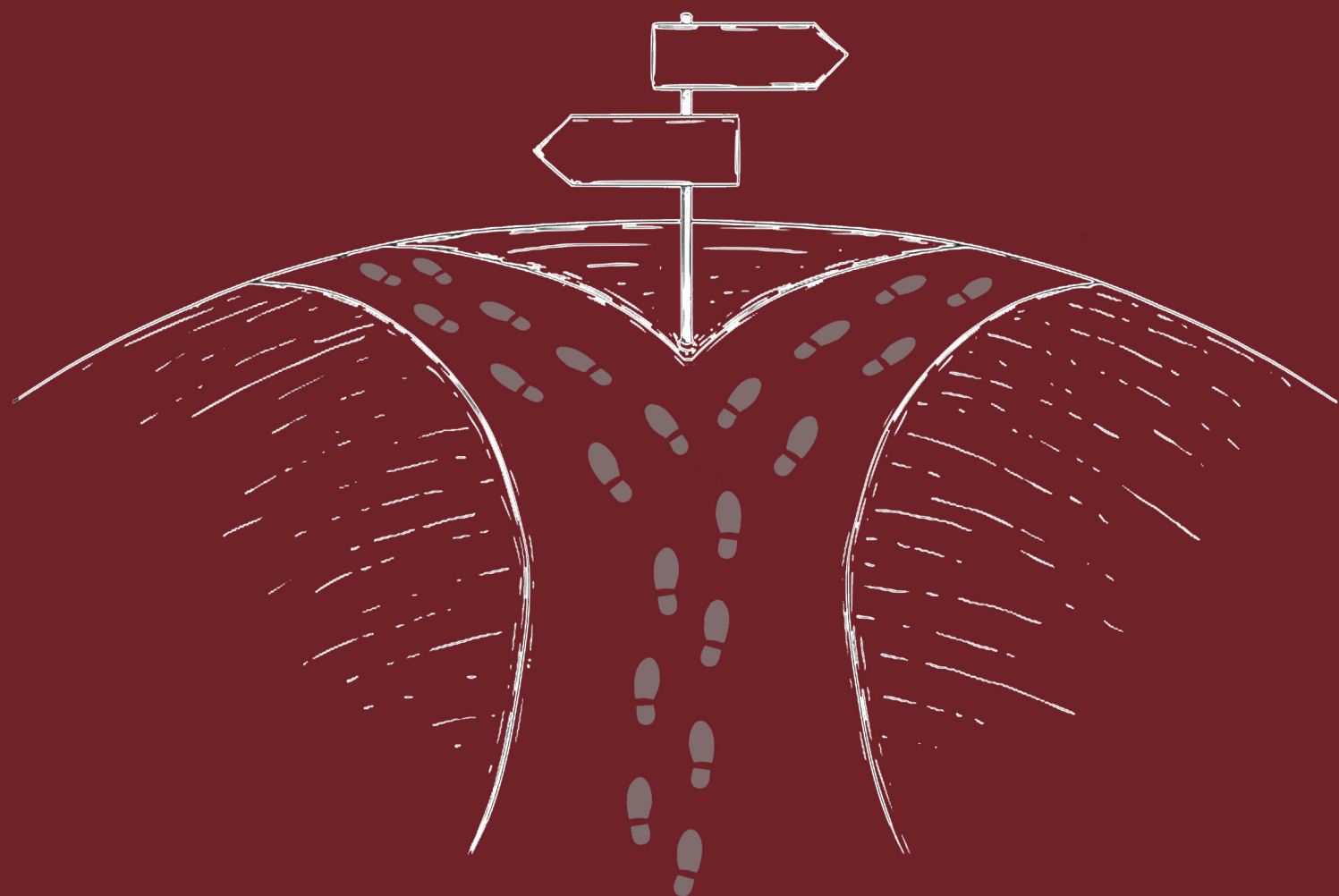


Enseignement général
Deuxième et troisième degrés

Une devise forte...

***“Enseigner est montrer le chemin,
en réglant son pas sur celui des jeunes”***

Cette devise de l'abbé Knapen, directeur du Collège de 1965 à 1984, reprise sur l'oeuvre de Mady Andrien placée dans notre hall d'entrée, est comme un témoignage fort dès qu'on entre dans notre école.





Collège Royal Marie-Thérèse

Rue de Charneux, 36

4650 HERVE

Tél. : 087/67.41.37

Fax : 087/67.59.33

info@crmt-herve.be



Direction :

M. Christian JACQUET
direction@crmt-herve.be

Directrice Adjointe :

Mme Nathalie FANIELLE
sous-direction@crmt-herve.be

Secrétaire de Direction :

Mme Jeannine LOOZEN
info@crmt-herve.be

Secrétariat Elèves :

Mme Dominique ZINNEN
Mme Marie CLOSSET
M. Julien LESOINNE
info@crmt-herve.be

Economat :

M. Philippe WOSKA
crmtherve.economat@gmail.com

Le **CRMT** fait partie du Pouvoir Organisateur de l'**ESH** avec :

- le **COLLEGE PROVIDENCE I** (Directeur : M. SERVAIS)
- le **COLLEGE PROVIDENCE II** (Directrice : Mme STEPHANY) et
- l'**INSTITUT DE LA PROVIDENCE** (Directrice : Mme BERHIN)

Table des matières

L'enseignement général	5
Caractéristiques de l'enseignement général	5
Importance du choix en 3 ^e année	5
Le deuxième degré : 3^e et 4^e années	6
Le troisième degré : 5^e et 6^e années	6
Accompagnement des élèves	7
Structure autour des élèves	7
Conseils pour étudier	7
Remédiations	7
Les différentes options au 2^e degré	8-13
Grec	8
Langues modernes	9
Latin	10
Sciences	11
Sciences économiques	12
Sciences sociales	13
Menus pour le 2^e degré	14-25
Latin	14-17
Sciences	18-19
Sciences économiques	20-22
Sciences sociales	23-25
Les différentes options au 3^e degré	27-42
Latin	27-28
Langues modernes	29
Mathématiques	30-31
Sciences	32-34
Sciences sociales	35
Sciences économiques	36-38

Langue III – Espagnol 2H	39-40
Langue III – Allemand 2H	41
Communication et Relation 2H	42-43
Activités de physique 1H.....	44
Menus pour le 3^e degré	45-49
Orientation 1 – Latin	45
Orientation 2 – Sciences	46
Orientation 3 – Sciences économiques	47
Orientation 4 – Sciences sociales.....	48
Orientation 5 – Langues.....	49
Inscriptions et renseignements	51

Caractéristiques de l'enseignement général

L'enseignement général, comme son nom l'indique, veut rester général, et ainsi désire éviter une trop grande ou trop précoce spécialisation : il se veut un tremplin vers les études supérieures de n'importe quel type ; il doit donc préparer les élèves en leur proposant une formation « générale » très large et des cours très différents pour qu'ils puissent effectuer un choix raisonné à la fin de la 6^e année.

L'élève doit aussi acquérir progressivement une importante capacité de travail et une méthode de travail indispensables à la réussite dans les études supérieures.

L'enseignement général, au deuxième degré, permet notamment d'avoir deux options bien distinctes et, au troisième degré, de suivre, pour ceux qui le souhaitent, trois options, ce qui permet vraiment d'asseoir sa vocation d'enseignement général tel que décrit ci-dessus.

L'enseignement général permet aussi d'apprendre au moins deux langues étrangères, ce qui constituera un atout dans la vie de chacun.

A la fin des 3^e et 4^e années, des réorientations, à l'intérieur de l'enseignement général ou vers l'enseignement technique, sont possibles.

Importance du choix en 3^e année

Ce choix va non seulement influencer la suite des études secondaires, mais il détermine aussi certaines décisions futures concernant les études supérieures et la profession.

Il faut donc bien examiner la suite logique des études choisies et se renseigner sur les portes qui se ferment si une option ou un cours n'est pas choisi : ainsi, le non-choix du latin en 3^e année est irrémédiable, tout comme l'est le non-choix d'une langue moderne 2 ; outre la maîtrise de l'anglais pour tout contact « international », dans nos régions, la connaissance du néerlandais ou de l'allemand est un plus incontestable.

Au Collège Royal Marie-Thérèse, nous accueillons d'abord les élèves venant du Collège Providence de Herve, puis ceux d'autres établissements pour autant que des places soient disponibles.

Le deuxième degré : 3^e et 4^e années

Au deuxième degré, l'élève ajoute à la formation commune obligatoire une ou de préférence deux option(s) simple(s) selon ses goûts et ses aptitudes :

- Latin (4 heures/semaine)
- Langue Moderne 2 (4 heures/semaine)
- Sciences (2 heures/semaine en plus des 3 heures obligatoires, soit 5 heures)
- Economie (« sciences économiques », officiellement ; 4 heures /semaine)
- Social (« sciences sociales », officiellement ; 4 heures/semaine)

Remarques :

L'activité complémentaire Grec (Initiation à la Culture grecque) est proposée en combinaison avec le Latin ou les Sciences.

En fin de 4^e année, Certificat de l'Enseignement Secondaire du Deuxième Degré (CESDD).

Le troisième degré : 5^e et 6^e années

Au troisième degré, l'élève poursuit les options choisies ou les modifie suivant les résultats obtenus, les conseils reçus ou selon l'évolution de son projet :

- Latin (4 heures/semaine)
- Langues Modernes (4 ou 6 ou 8 ou 10 heures/semaine)
- Mathématiques (4 ou 6 ou 8 heures/semaine)
- Sciences (3 ou 6 ou 7 heures/semaine)
- Economie (« sciences économiques », 4 heures/semaine)
- Social (« sciences sociales », 4 heures/semaine)

Remarques :

Les activités complémentaires « Langue Moderne 3 » (Espagnol ou Allemand) ou « Communication et Relation » sont proposées.

Préparation appropriée aux examens d'entrée pour les candidats ingénieurs civils (complément de Mathématiques) ou aux épreuves de médecine (AC Physique).

En fin de 6^e année, obtention du Certificat de l'Enseignement Secondaire Supérieur (CESS).

1. Structure autour des élèves

La structure pédagogique mise en place au CRMT vise à placer l'élève au centre, à lui accorder toute la place qu'il requiert par un suivi aussi proche que possible.

Deuxième degré :

- M. Christian JACQUET, Directeur, responsable du suivi des élèves au 2^e degré ;
- Mme Laurence DELFOSSE, Aidante à la Direction, responsable de niveau pour les 3^e années.

Troisième degré :

- Mme Nathalie FANIELLE, Directrice Adjointe, responsable du suivi des élèves du 3^e degré ;
- M. Xavier HANNECART, Aidant à la Direction, responsable de niveau pour les 6^e années.

Un éducateur de niveau est, comme au Collège Providence, l'interlocuteur de première ligne pour l'élève, comme peut l'être le titulaire de classe.

2. Conseils pour étudier

Dès leur entrée en 3^e année, les élèves reçoivent des conseils sur la meilleure façon de travailler :

- une brochure individuelle abordant les domaines théoriques et pratiques de l'étude est distribuée ;
- le titulaire et les professeurs rappellent comment l'élève doit organiser son travail, outre l'énoncé des objectifs et la meilleure façon d'étudier leurs cours.

3. Remédiations

Des remédiations (selon les moyens disponibles) sont organisées en Mathématiques, Langues Modernes, Sciences et Méthode de travail.

2^e degré

Enseignement Général de Transition

Les différentes options

Grec

Pour l'élève qui a la sensibilité littéraire, l'activité GREC complétera harmonieusement l'option LATIN. Car, si le LATIN apprend la rigueur, le GREC forme davantage à l'esprit de finesse, au sens des nuances. Le Romain, en effet, était avant tout un homme de la terre, un guerrier, un administrateur, un architecte ; le Grec, par contre, était plutôt marin, chercheur, créateur, spéculateur.

Grâce au GREC, on pourra d'autant mieux remonter aux sources de notre civilisation occidentale puisque les Grecs sont à l'origine de la mathématique et des sciences, qu'ils ont jeté les fondements de la philosophie et sont les inventeurs de la démocratie.

Le cours de GREC s'intéressera à la vie quotidienne et à l'organisation de la société grecque antique et abordera l'histoire des sciences. Après avoir aussi approché les grands mythes fondateurs que représentent l'Illiade et l'Odyssée et goûté au charme en général de la littérature grecque, on s'intéressera aussi à la maîtrise du vocabulaire français par les racines grecques, aux grands mythes de l'Antiquité (les héros et les dieux), à l'art grec dans toute son acceptation du beau...

L'activité "culture grecque", complément harmonieux à l'option LATIN ou à l'option SCIENCES 5h, allie donc une solide formation en vue des études supérieures à une ouverture culturelle de plus en plus indispensable aujourd'hui. Elle veillera aussi à pratiquer les techniques les plus récentes car les élèves seront amenés à traiter plusieurs sujets par le biais de l'outil informatique.

Langues modernes

Cette option permettra au départ un approfondissement dans l'étude des langues sur le plan oral et écrit. Le fait de mieux maîtriser la langue, c'est-à-dire de comprendre et de s'exprimer plus aisément, permettra par la suite d'aborder plus rapidement des sujets plus variés et plus intéressants ainsi que de diversifier les activités (disques, films, émissions TV des chaînes étrangères, lecture, théâtre, visites, séjours à l'étranger, échanges linguistiques...).

Cette option s'adresse aux élèves qui trouvent agréable et intéressant le fait de comprendre et de parler une langue étrangère :

➤ *agréable* :

- ◆ parce que cela élargit les possibilités de contacts humains ;
- ◆ parce que cela ouvre l'esprit sur d'autres cultures ou mentalités.

➤ *intéressant* :

- ◆ parce que l'étude des langues donne accès aux professions suivantes : enseignement, accueil-hôtesse, tourisme, secrétariat, interprétariat, traduction, journalisme, administration en Belgique... ;
- ◆ parce que bon nombre d'études supérieures et de professions exigent la connaissance d'une ou de plusieurs langues ;
- ◆ parce que la connaissance de plusieurs langues étrangères est un atout supplémentaire et souvent décisif pour l'obtention d'un emploi.

Dès la troisième, les élèves sont mis en contact avec des textes authentiques, révélateurs d'une certaine manière de vivre, de penser, d'agir. Ils découvrent la pensée communiquée par le texte grâce à la traduction, opération intellectuelle qui exige une très grande rigueur scientifique. La maîtrise de la langue française en découle, puisque la pensée exprimée en latin doit être transposée en français avec correction, clarté et fidélité. La rédaction, en français correct, d'une traduction d'un extrait d'auteur latin, est la première des trois compétences à maîtriser en fin de deuxième degré. L'univers du latiniste est celui des nuances et l'élève qui pratique la langue latine fréquente une remarquable école de logique et de raisonnement : la version latine l'oblige à jouer avec une phrase complexe, à s'interroger sur les cas, sur l'imbrication des propositions, à formuler des hypothèses pour dégager enfin un sens qui ne s'est pas révélé immédiatement. La maîtrise de la pensée de l'auteur à travers la précision de ses liens logiques et grammaticaux est la deuxième des compétences.

Au point de vue culturel, six années de latin auront permis d'aborder tous les domaines : une bonne approche de l'histoire (César, Tite-Live, Salluste, Tacite), la poésie (Ovide, Virgile, Horace), l'art oratoire (Cicéron), la philosophie (Sénèque).

Le cours de latin est très indiqué pour les élèves à profil littéraire. Mais, en vue d'une formation générale équilibrée, il constitue aussi un excellent contre-poids à une formation plus scientifique ou mathématique. Découvrir les réalités du monde antique à l'occasion de la lecture des textes et confronter une situation contemporaine au contexte de l'Antiquité constituent d'ailleurs la troisième compétence de l'option latin. Cette option n'exclut aucun type de spécialisation ultérieure : combinée de toute façon avec la mathématique, les sciences, les langues, elle permet, au contraire, d'entreprendre avec succès toutes les études supérieures, universitaires ou non.

En conclusion, culture, logique, méthode, rigueur, sens des nuances, maîtrise de la langue française, telles sont les richesses principales que l'étude du latin apporte à tous les élèves qui la poursuivent. Quels que soient les choix d'études supérieures qu'ils effectueront plus tard, ce que nos futurs littéraires, scientifiques, économistes, juristes... auront acquis par le latin restera acquis.

"Il ne faut pas bourrer un jeune esprit de faits, de noms et de formules. Pour les connaître, on n'a pas besoin de cours, on les trouve dans les livres. L'enseignement devrait s'employer uniquement à apprendre aux jeunes à penser, à leur donner cet entraînement qu'aucun manuel ne peut remplacer".

A. Einstein.

Le cours de sciences de 3^e s'articule autour de trois disciplines : biologie, chimie et physique ; données par le même professeur à raison de 5 heures/semaine.

L'apprentissage de la démarche scientifique développe chez l'élève un raisonnement inductif le plaçant en situation de recherche à propos de phénomènes qui l'interpellent. Ceci par le biais de manipulations faites en laboratoires, d'activités de groupe (sous forme de rallye d'optique, de mécanique), de recherches sur le terrain (observation d'un écosystème en Fagnes), etc.

Cet enseignement fait souvent appel à des modèles qui permettent de décrire une réalité souvent complexe. Il permet aussi de comprendre des situations réelles, vécues au quotidien, permettant aux personnes de répondre aux questions qu'elles se posent sur leur bien-être, leur environnement, leur santé.

Cette approche pluridisciplinaire des sciences permet par la suite à l'élève de 5^e de faire un choix dans son menu adapté à ses motivations.

Sciences économiques

Convient spécialement aux élèves ouverts aux réalités économiques et sociales d'un monde en pleine mutation.

Si l'objectif consiste à préparer aux études supérieures, cette préparation s'inscrit cependant dans une perspective plus globale :

- sensibiliser l'élève aux valeurs démocratiques et citoyennes ;
- aider l'élève à se situer dans une société qui effraie par sa complexité ;
- amener le jeune adulte à s'épanouir comme acteur efficace.

La complexité des rouages socio-économiques favorise la diversité des matières au programme du 2^e degré. A travers ces matières, nous essayerons :

- d'acquérir par l'élève un vocabulaire de base pour mieux comprendre son environnement social, juridique et économique, et de s'y situer ;
- de recueillir et traiter des informations en fonction d'une recherche ; d'extraire des données d'un texte, d'un graphique, d'un tableau, d'un document et de montrer sa compréhension par des exemples ou des applications ;
- d'éveiller à la curiosité et d'ouvrir à la culture ;
- d'être capable de poser un problème, d'élaborer des démarches de recherche et de dégager des solutions ;
- d'appliquer les acquis théoriques de base et de résoudre les problèmes à l'aide de ceux-ci.

Cette approche multidisciplinaire débouchera à la fin du secondaire sur un large éventail d'orientations possibles, qu'il s'agisse des études supérieures universitaires ou non-universitaires.

Sciences sociales

Cette option est un des prolongements naturels de l'activité « socio-économie » du premier degré. Elle est également accessible aux élèves d'autres options qui manifestent des motivations littéraires ou qui sont attirés par la compréhension du monde qui les entoure.

En effet, le cours de sciences sociales étudie les différentes composantes de la vie sociale, économique, politique et culturelle. Il permet à l'élève de comprendre la complexité des mécanismes psycho-sociaux, socioculturels, socio-économiques et institutionnels.

A travers l'étude de textes (presse et autres), divers travaux pratiques (visites, recherches, exposés...) et les moyens de communication modernes (internet, reportage...), l'élève développe des compétences et acquiert une connaissance réfléchie du monde actuel.

L'option, liée à la vie concrète, vise à développer la curiosité, l'analyse objective des événements sociaux et l'esprit critique.

Elle prépare comme les autres options de l'enseignement général aux études supérieures, universitaires ou non universitaires.

2^e degré
Enseignement Général de Transition

Latin – Menu 1A

Formation commune	3^e année	4^e année
Education physique	2	2
Français	5	5
Géographie	2	2
Histoire	2	2
Langue moderne 1 : Anglais / Néerlandais	4	4
Mathématiques	5	5
Religion catholique	2	2
	22h	22h

Cours au choix	3^e année	4^e année
Option de base Langue moderne 2 : Anglais / Néerlandais / Allemand	4	4
Option de base Latin	4	4
Sciences	3	3
	11h	11h

Horaire complet	3^e année	4^e année
Formation commune	22	22
Cours au choix	11	11
	33h	33h

2^e degré
Enseignement Général de Transition

Latin – Menu 1B

Formation commune	3^e année	4^e année
Education physique	2	2
Français	5	5
Géographie	2	2
Histoire	2	2
Langue moderne 1 : Anglais / Néerlandais	4	4
Mathématiques	5	5
Religion catholique	2	2
	22h	22h

Cours au choix	3^e année	4^e année
Activité complémentaire Grec	2	2
Option de base Latin	4	4
Sciences	3	3
	9h	9h

Horaire complet	3^e année	4^e année
Formation commune	22	22
Cours au choix	9	9
	31h	31h

2^e degré
Enseignement Général de Transition

Latin – Menu 1C

Formation commune	3^e année	4^e année
Education physique	2	2
Français	5	5
Géographie	2	2
Histoire	2	2
Langue moderne 1 : Anglais / Néerlandais	4	4
Mathématiques	5	5
Religion catholique	2	2
	22h	22h

Cours au choix	3^e année	4^e année
Option de base Latin	4	4
Sciences	5	5
	9h	9h

Horaire complet	3^e année	4^e année
Formation commune	22	22
Cours au choix	9	9
	31h	31h

2^e degré
Enseignement Général de Transition

Latin – Menu 1D

Formation commune	3^e année	4^e année
Education physique	2	2
Français	5	5
Géographie	2	2
Histoire	2	2
Langue moderne 1 : Anglais / Néerlandais	4	4
Mathématiques	5	5
Religion catholique	2	2
	22h	22h

Cours au choix	3^e année	4^e année
Option de base Latin	4	4
Sciences	3	3
	7h	7h

Horaire complet	3^e année	4^e année
Formation commune	22	22
Cours au choix	7	7
	29h	29h

2^e degré
Enseignement Général de Transition

Sciences – Menu 2A

Formation commune	3^e année	4^e année
Education physique	2	2
Français	5	5
Géographie	2	2
Histoire	2	2
Langue moderne 1 : Anglais / Néerlandais	4	4
Mathématiques	5	5
Religion catholique	2	2
	22h	22h

Cours au choix	3^e année	4^e année
Activité complémentaire Grec	2	2
Option de base Langue moderne 2 : Anglais / Néerlandais / Allemand	4	4
Sciences	5	5
	11h	11h

Horaire complet	3^e année	4^e année
Formation commune	22	22
Cours au choix	11	11
	33h	33h

2^e degré
Enseignement Général de Transition

Sciences – Menu 2B

Formation commune	3^e année	4^e année
Education physique	2	2
Français	5	5
Géographie	2	2
Histoire	2	2
Langue moderne 1 : Anglais / Néerlandais	4	4
Mathématiques	5	5
Religion catholique	2	2
	22h	22h

Cours au choix	3^e année	4^e année
Option de base Langue moderne 2 : Anglais / Néerlandais / Allemand	4	4
Sciences	5	5
	9h	9h

Horaire complet	3^e année	4^e année
Formation commune	22	22
Cours au choix	11	11
	31h	31h

2^e degré
Enseignement Général de Transition

Sciences économiques – Menu 3A

Formation commune	3^e année	4^e année
Education physique	2	2
Français	5	5
Géographie	2	2
Histoire	2	2
Langue moderne 1 : Anglais / Néerlandais	4	4
Mathématiques	5	5
Religion catholique	2	2
	22h	22h

Cours au choix	3^e année	4^e année
Option de base Langue moderne 2 : Anglais / Néerlandais / Allemand	4	4
Option de base Sciences économiques	4	4
Sciences	3	3
	11h	11h

Horaire complet	3^e année	4^e année
Formation commune	22	22
Cours au choix	11	11
	33h	33h

2^e degré
Enseignement Général de Transition

Sciences économiques – Menu 3B

Formation commune	3^e année	4^e année
Education physique	2	2
Français	5	5
Géographie	2	2
Histoire	2	2
Langue moderne 1 : Anglais / Néerlandais	4	4
Mathématiques	5	5
Religion catholique	2	2
	22h	22h

Cours au choix	3^e année	4^e année
Option de base Sciences économiques	4	4
Sciences	5	5
	9h	9h

Horaire complet	3^e année	4^e année
Formation commune	22	22
Cours au choix	9	9
	31h	31h

2^e degré
Enseignement Général de Transition

Sciences économiques – Menu 3C

Formation commune	3^e année	4^e année
Education physique	2	2
Français	5	5
Géographie	2	2
Histoire	2	2
Langue moderne 1 : Anglais / Néerlandais	4	4
Mathématiques	5	5
Religion catholique	2	2
	22h	22h

Cours au choix	3^e année	4^e année
Option de base Sciences économiques	4	4
Sciences	3	3
	7h	7h

Horaire complet	3^e année	4^e année
Formation commune	22	22
Cours au choix	7	7
	29h	29h

2^e degré
Enseignement Général de Transition

Sciences sociales – Menu 4A

Formation commune	3^e année	4^e année
Education physique	2	2
Français	5	5
Géographie	2	2
Histoire	2	2
Langue moderne 1 : Anglais / Néerlandais	4	4
Mathématiques	5	5
Religion catholique	2	2
	22h	22h

Cours au choix	3^e année	4^e année
Option de base Langue moderne 2 : Anglais / Néerlandais / Allemand	4	4
Option de base Sciences sociales	4	4
Sciences	3	3
	11h	11h

Horaire complet	3^e année	4^e année
Formation commune	22	22
Cours au choix	11	11
	33h	33h

2^e degré
Enseignement Général de Transition

Sciences sociales – Menu 4B

Formation commune	3^e année	4^e année
Education physique	2	2
Français	5	5
Géographie	2	2
Histoire	2	2
Langue moderne 1 : Anglais / Néerlandais	4	4
Mathématiques	5	5
Religion catholique	2	2
	22h	22h

Cours au choix	3^e année	4^e année
Option de base Sciences sociales	4	4
Sciences	5	5
	9h	9h

Horaire complet	3^e année	4^e année
Formation commune	22	22
Cours au choix	9	9
	31h	31h

2^e degré
Enseignement Général de Transition

Sciences sociales – Menu 4C

Formation commune	3^e année	4^e année
Education physique	2	2
Français	5	5
Géographie	2	2
Histoire	2	2
Langue moderne 1 : Anglais / Néerlandais	4	4
Mathématiques	5	5
Religion catholique	2	2
	22h	22h

Cours au choix	3^e année	4^e année
Option de base Sciences sociales	4	4
Sciences	3	3
	7h	7h

Horaire complet	3^e année	4^e année
Formation commune	22	22
Cours au choix	7	7
	29h	29h

3^e degré
Enseignement Général de Transition

Les différentes options

Latin

En 5-6, le cours de latin **offre de nouveaux horizons** : le texte devient une véritable **base de réflexion** qui permet de confronter la pensée des Anciens (Grecs et Romains) à celle de notre monde moderne. Ainsi, plusieurs chemins s'offriront à nous :

- nous partirons à la découverte de la **philosophie** dont le but ultime est de permettre à l'Homme de trouver son **bonheur** ;
- nous pénétrerons au cœur de l'**âme humaine** à travers l'**histoire d'amour** retentissante de Didon et Enée, à travers l'**intrigue criminelle** de Néron et de sa mère Agrippine ou encore à travers la **persécution** des premiers Chrétiens ;
- nous aborderons des notions de **droit romain** via l'étude d'un **procès** ;
- nous renouerons avec Ovide, coach indémodable de la **beauté féminine** ;
- nous sourirons à la lecture du **théâtre comique** de Plaute ;
- ...

Au travers de ces divers parcours, nous poursuivrons l'exercice des compétences propres à notre cours :

1) **Traduire, fidèlement et soigneusement** : cette fidélité au message communiqué par un autre et l'expression, en français, de toutes les nuances de la pensée d'autrui conduisent progressivement à une **meilleure maîtrise du vocabulaire** et **des tournures de phrases** ; c'est aussi un apprentissage de la rigueur et de la liberté créatrice.

Le travail sur la langue latine exerce des aptitudes indispensables à la poursuite d'études supérieures, *quelles qu'elles soient*.

2) **Découvrir le sens** d'un texte pour ensuite construire un **dialogue** avec **d'autres époques** et **d'autres lieux**. Car étudier le latin, c'est prendre du recul et s'approprier un univers qui offre un point d'ancrage solide aux regards que l'on peut (/doit en tant que citoyen en devenir ?) poser sur d'autres réalités.

C'est dans ce cadre que l'étudiant sera amené à présenter, par écrit et/ou oralement, une **approche originale** (actualiser un texte en le réécrivant, par exemple) de textes latins travaillés en classe.

Cette recherche de sens qui guide les différentes extensions d'un texte traduit est plus que jamais indispensable dans notre société en crise : les ouvertures spirituelle, philosophique et culturelle acquises au fur et à mesure de ce dernier degré permettent d'enrichir notre **sensibilité d'humaniste**.

En guise de cerise sur l'option, un **voyage à Rome**, aboutissement rêvé de tout latiniste, est organisé (dans la mesure du possible, évidemment). D'autres projets (un spectacle, par exemple) pourront également jalonner ce dernier degré.

Langues modernes

Cette option permettra aux élèves d'aborder de plus en plus de textes et documents variés, peu ou pas simplifiés, que ce soit au niveau oral ou écrit. L'utilisation orale de la langue sera amplifiée dans les cours à quatre périodes par semaine. L'expression écrite sera affinée et les bases acquises aux 1^{er} et 2^e degrés seront régulièrement utilisées et approfondies.

La culture des pays dont on apprend la/les langues aura également sa place à travers l'approche de documents écrits (livres, romans, revues, journaux) et oraux (radio, télévision, théâtre, vidéo).

L'élève sera amené à développer des stratégies de communication au fil des activités proposées ; il s'agit tout autant de stratégies propres à la **réception** des messages qu'à la **production** de messages. Une particularité du 3^e degré sera de veiller à la **mise en œuvre simultanée** d'un nombre important de ces stratégies.

A noter :

- que les cours à deux périodes par semaine développent les mêmes compétences que les cours à quatre périodes par semaine, mais les productions demandées n'atteindront pas le même niveau de performance. La complexité des tâches sera moindre mais les différentes compétences seront travaillées ;
- qu'un cours à quatre périodes par semaine est obligatoire.

Cette option s'adresse aux élèves :

- qui apprécient la communication écrite et orale en langues étrangères ;
- qui montrent de l'intérêt pour d'autres cultures ou mentalités ;
- qui sont conscients de l'importance croissante de la connaissance d'une ou plusieurs langues étrangères :
 - pour entamer des études supérieures de tous types
 - pour obtenir un emploi
- qui se dirigent vers des études en langues modernes (secrétariat-langues, graduats, philologie germanique, régendat langues modernes, interprétariat...) ;
- qui désirent travailler à l'étranger.

Le choix de *deux cours de langues modernes à 4h* autorise un élève à demander une 33^e ou 34^e heure.

Mathématiques

Au troisième degré, le cours de mathématiques va permettre d'étudier, par le biais du raisonnement logique et déductif, les propriétés et les relations qui existent entre des objets abstraits. Cette démarche est proposée aux élèves selon les trois options suivantes :

✓ **Mathématiques 4 heures/semaine** :

Ce cours aborde les notions mathématiques permettant de modéliser une situation donnée. On y retrouve les suites de nombres, l'analyse des fonctions, les concepts de base de la statistique et des probabilités ainsi que quelques notions élémentaires géométriques et trigonométriques.

Ce cours s'adresse à l'élève qui souhaite disposer, au terme de ses humanités générales, d'une formation de base en mathématiques. Cette formation consiste à fournir des connaissances nécessaires et une forme de pensée pour utiliser les mathématiques dans sa vie de citoyen. L'option 4h/sem. n'est toutefois pas un cours "facile". Les connaissances acquises tout au long du parcours devront être activées pour obtenir une bonne compréhension de la matière. Ce choix est destiné aux élèves qui, au terme de la 4e année, ne souhaitent pas se lancer dans des études supérieures à orientation scientifique ou technologique.

✓ **Mathématiques 6 heures/semaine** :

Le cours de mathématiques à 6 périodes par semaine opte pour une approche qualifiée de scientifique. On y met davantage en évidence le raisonnement et on y structure la pensée mathématique, notamment au travers de démonstrations. Ce cours permet non seulement d'approfondir les matières du cours à 4 périodes en réalisant des exercices plus complexes, mais aussi d'étudier des matières spécifiques non couvertes par le programme à 4 périodes, comme le calcul matriciel, les nombres complexes ou encore des notions de géométrie analytique.

Ce cours s'adresse aux élèves qui ont acquis de bonnes bases dans cette matière au terme de la 4e année et qui présentent une réelle motivation face au raisonnement mathématique. Il est destiné à des élèves qui veulent approfondir leurs connaissances dans le domaine mathématique et/ou se destinent à des études supérieures scientifiques de type long. Enfin, en plus du travail en classe, l'élève s'engage à consacrer un temps significatif pour l'étude à domicile.

✓ Mathématiques 6+2 heures/semaine

Le cours de mathématiques 6+2h s'appuie sur le programme de mathématiques 6 h. Cependant, celui-ci est enrichi et renforcé tant théoriquement, dans le sens d'une plus grande rigueur dans l'expression et dans l'abstraction, qu'au niveau des applications. En effet, disposant de deux heures en plus par semaine, le professeur peut donner un supplément de connaissances par exemple en algèbre linéaire mais aussi en géométrie analytique et synthétique permettant des approches différentes et complémentaires. On trouve ainsi mieux le temps d'établir des relations entre les différentes composantes du cours de mathématiques, en vue de développer la capacité à comparer, à critiquer et à imaginer.

L'objectif de ce cours est de préparer au mieux les élèves qui souhaitent entreprendre des études supérieures pour lesquelles les exigences en mathématiques sont les plus élevées (sciences mathématiques, physiques ou informatiques, ingénieur civil ...). Le cours n'est toutefois pas une préparation spécifique de l'examen d'entrée en ingénieur civil et d'autres profils d'élèves peuvent parfaitement s'y retrouver.

Ce cours s'adresse à l'élève qui souhaite approfondir les mathématiques et qui a le goût de la recherche scientifique. Comme pour le cours de 6 heures, l'élève doit posséder d'excellentes bases en mathématiques et présenter une réelle motivation face au raisonnement mathématique. En plus du travail en classe, l'élève s'engage à consacrer un temps significatif pour l'étude à domicile.

Notons enfin que le choix des mathématiques 6+2heures par semaine autorise un élève à demander jusqu'à 34 heures de cours par semaine.

En conclusion :

Soucieux de poser un choix pertinent en accord avec son profil, avec ses aptitudes et sa motivation, les étudiants demanderont conseil auprès de l'équipe des professeurs de mathématiques et, pourquoi pas, des avis objectifs à leurs aînés.

L'option sciences générales est destinée aux élèves voulant orienter leur formation vers les sciences, les mathématiques ou la technologie.

Si la formation en **sciences de base (3 heures)** a pour but de **faire des citoyens** capables d'appréhender certaines questions scientifiques de la vie de tous les jours (O.G.M., électricité de la maison, solvants...), la formation en **sciences générales (6 heures)** doit permettre aux élèves **d'acquérir les bases scientifiques nécessaires à la poursuite d'études supérieures à caractère scientifique** (ingénieur civil ou bio-ingénieur, graduats scientifiques ou technologiques, licences, régendats en sciences ou en mathématiques, professions médicales ou paramédicales...).

Cette formation doit permettre aux élèves de maîtriser au terme du 3^e degré, les compétences scientifiques suivantes :

1. S'approprier des concepts fondamentaux, des modèles ou des principes :
 - en évaluer la portée et les limites ;
 - les utiliser pour rendre compte des faits observés ;
 - les utiliser dans des explications argumentées ou des prévisions.

2. Conduire une recherche et utiliser des modèles :
 - rechercher l'information adéquate, en estimer le crédit et, le cas échéant, consulter un spécialiste ;
 - élaborer des modèles en faisant bon usage des boîtes noires ;
 - utiliser des modèles en tenant compte de leur domaine de validité ;
 - imaginer des procédures expérimentales ;
 - élaborer une synthèse critique.

3. Utiliser des procédures expérimentales :

- détecter un problème, observer un phénomène... ;
- repérer les principaux facteurs qui peuvent influencer un phénomène, faire des prédictions ;
- concevoir une expérience ;
- réaliser une expérience ;
- analyser les résultats obtenus ;
- rendre compte de l'expérience sous forme d'un rapport (écrit et/ou oral).

4. Bâtir un raisonnement logique.

5. Utiliser des procédures de communication :

- utiliser un langage correct et précis respectant les conventions, les unités et les symboles internationaux ;
- décrire les procédures suivies pour que les autres puissent répéter l'expérience ou résoudre le problème ;
- utiliser différentes formes de présentation comme les tableaux, graphiques, schémas, diagrammes, plans, croquis... ;
- défendre un point de vue de manière structurée.

6. Résoudre des applications concrètes :

- cerner la question et sélectionner les données utiles ;
- concevoir une stratégie qui permette de répondre à la question qui a été posée ;
- vérifier si le résultat est plausible et, le cas échéant, en estimer l'incertitude ;
- réfléchir sur les méthodes, raisonnements et procédures utilisés.

7. Utiliser les outils mathématiques et informatiques adéquats.

8. Utiliser des savoirs scientifiques pour enrichir des représentations interdisciplinaires :

- établir un lien entre les pratiques expérimentales en physique, en chimie et en biologie ;
- établir un lien entre les développements des sciences et des technologies et, par exemple :
 - la pratique de certaines activités (les industries automobile, agro-alimentaire, le sport...)
 - l'évolution de notre mode de vie (mobilité, automatisation, aménagement du temps de travail...)
 - les développements de la médecine (espérance de vie, techniques médicales de diagnostic de soins, mise au point de médicaments, de vaccins...)
 - leur impact sur l'environnement
 - la vision que l'on a du monde

9. Etablir des liens entre des démarches et notions vues en sciences et vues dans d'autres domaines, par exemple :

- mettre en évidence le transfert de certains modèles, démarches, concepts ou compétences d'une discipline à l'autre ;
- en faisant appel à un exemple historique ou actuel, situer la construction d'une théorie dans son contexte d'origine et décrire son évolution ainsi que les débats qui l'ont accompagnée.

Sciences sociales

L'option sciences sociales a comme objectif général de permettre à l'élève d'appréhender la complexité de la réalité sociale et d'exercer son propre jugement aussi bien moral que scientifique.

A partir de thèmes, en prise directe sur le temps présent, l'élève sera amené à identifier le "savoir spontané" qui circule dans l'opinion publique. Il devra en repérer les éventuelles faiblesses et en élaborer une connaissance plus objective grâce aux techniques et méthodes des sciences sociales.

Il sera ainsi fait appel tour à tour à la psychologie, à la sociologie, à l'économie politique, à l'anthropologie, à la science politique, à la communication sociale et au droit.

L'élève devra :

- connaître et utiliser des théories et concepts des sciences sociales ;
- développer son esprit critique et d'analyse face à la réalité sociale ;
- chercher des informations pertinentes et parfois contradictoires à travers la presse, des essais à caractère scientifique, des films, des interviews, et rédiger une synthèse ;
- être capable d'écouter et de communiquer.

La formation donnée permet à l'élève d'entreprendre des études supérieures de type court ou universitaires dans le domaine social, paramédical, psychologique, juridique, de la communication, de l'enseignement...

L'option Sciences économiques est une option de **4h/semaine** reprenant des **thèmes très variés**. Il est tout à fait envisageable de débiter cette option en 5^e année.

Les finalités générales de l'option seront :

1) Faire découvrir que l'économie est politique.

L'économie est une science qui éclaire les choix, les stratégies d'action des décideurs (entreprises, pouvoirs publics, ménages). **Les apprentissages en sciences économiques sont basés essentiellement sur des démarches de compréhension et d'analyse** qui permettront à chaque agent économique de faire des choix, de prendre des décisions en connaissance de cause ou de comprendre les choix opérés par d'autres agents économiques.

2) Former des citoyens responsables et engagés.

Toutes ces démarches de travail doivent permettre aux élèves de mieux comprendre le monde dans lequel ils vivent mais surtout de **devenir acteurs** :

- de leur vie associative, politique ou tout simplement comme électeurs éclairés dans notre système démocratique ;
- comme citoyens du monde, initiés à la complexité des situations internationales ;
- de leur vie personnelle pour mieux gérer les problèmes qu'ils peuvent rencontrer lors du choix de leurs études supérieures ou face aux exigences du monde du travail.

Voici quelques exemples de thèmes abordés au cours :

- ✓ *Je viens de rentrer ma déclaration fiscale. Ai-je obtenu des réductions d'impôt ? Vais-je payer ou retoucher au final de l'impôt ? Pourquoi ?*
- ✓ *Je souhaite contracter un crédit hypothécaire. Quelle banque choisir ? Quel montant pourrais-je emprunter ? Taux d'intérêt, garanties, assurances...comment ça marche ?*
- ✓ *On entend souvent : « Notre pouvoir d'achat diminue. » Qu'est-ce que cela signifie ? Quels sont les éléments qui peuvent influencer notre pouvoir d'achat ?*
- ✓ *« La Belgique est en croissance économique cette année. » Bonne nouvelle ? Conséquences ? Et la récession, c'est quoi ?*
- ✓ *« La Belgique connaît une inflation de 2%. » Bonne nouvelle ? Conséquences ? Quid de la déflation ?*
- ✓ *Les entreprises fusionnent, s'absorbent l'une l'autre, deviennent de plus en plus grandes, multinationales, filiales : pourquoi ? Conséquences ? La Belgique est-elle compétitive ? Est-elle attractive pour les entreprises ?*
- ✓ *Comment sont fixés les prix des biens et des services ? Que démontre la loi de l'offre et de la demande ?*
- ✓ *Quand peut-on dire que deux entreprises sont concurrentes ? La politique de concurrence en Europe, qu'est-ce que c'est ? Monopole ? Oligopole ? Cartel ?*
- ✓ *Je viens de signer un contrat de travail. A quoi faut-il faire attention ? Qu'est-ce que signifie un salaire brut ? net ? Précompte professionnel ? Cotisations sociales ?*
- ✓ *Comment se finance la sécurité sociale en Belgique ? Mes parents touchent-ils des allocations familiales ? quel montant ? Après mes études, toucherai-je une allocation d'insertion professionnelle ? Qui a droit à des allocations de chômage ?*
- ✓ *La politique monétaire belge est décidée au niveau de l'Europe. Pourquoi ? Quels sont les rôles de la BCE (Banque centrale européenne) ?*

- ✓ *« Acheter des actions, ça peut rapporter beaucoup d'argent ! ». Ou pas ! Pourquoi la valeur d'une action en bourse fluctue-t-elle sans cesse ? Les plus-values sur action sont-elles taxées ? Comment ça marche ?*
- ✓ *Je suis propriétaire d'une maison. Je dois payer un précompte immobilier. Pourquoi ? Quel montant ?*
- ✓ *Je suis locataire. Mon loyer est indexé chaque année. Pourquoi ? Dans quelle mesure ?*
- ✓ *En Belgique, les salaires sont indexés. Pourquoi ? Comment ? Cela concerne tous les Belges ?*

Pour ce 3^{ème} degré, la recherche et l'analyse de documents sont mises en avant, ainsi que le suivi de l'actualité économique.

En bref, au travers de cet éventail d'informations où alternent les données historiques et l'actualité, les théories et les applications chiffrées, l'élève développera les outils d'une méthode de travail efficace, sa capacité à traiter l'information et à maîtriser une matière abondante.

La cerise sur le gâteau est la possibilité de lancer une mini-entreprise en 6^{ème} année.

Cela permettra aux jeunes d'approcher le monde de l'entrepreneuriat, de révéler et de renforcer leurs talents et d'activer leurs soft skills (aptitudes telles que la confiance en soi, l'esprit d'équipe, la créativité, la persévérance, le sens des responsabilités et de l'initiative).



LJE

LES JEUNES
ENTREPRISES

Activité complémentaire : Langue 3 – Espagnol

Les objectifs traditionnels d'un cours de 2h/semaine sont la compréhension à la lecture et à l'audition.

Comme on commence seulement en 5^e année l'étude de l'espagnol, on doit développer aussi d'autres compétences. On ne peut apprendre une langue sans bases grammaticales, sans vocabulaire, sans pratiquer l'expression écrite et orale.

Pendant la 5^e année et une grande partie de la 6^e, nous travaillons tous ces aspects de la langue.

Toutefois, en fin de 6^e, l'élève est surtout évalué sur sa capacité de compréhension à la lecture et sur la connaissance des bases grammaticales. Pratiquement, il est capable de comprendre un article d'un quotidien espagnol, comme El Pais, l'équivalent du Monde. Cela est possible parce que ce sont de grands élèves qui possèdent déjà la technique d'apprentissage des langues et une bonne culture générale.

Leurs capacités à la compréhension à l'audition et à l'expression orale varient très fort d'un individu à l'autre et dépendent de leur investissement personnel.

Ce cours ouvre aussi à la culture du monde hispanique que nous connaissons assez peu bien que l'Espagne fasse partie de la Communauté Européenne et soit depuis des années une terre de vacances.

Enfin, s'il faut parler de l'utilité d'un tel cours, nous dirions que les études de philologie romane imposent l'apprentissage de l'espagnol ou l'italien (cycle bachelier). Les Hautes Etudes

Commerciales (HEC), comme plusieurs secrétariats commerciaux, proposent des cours d'espagnol.

On recommence souvent à zéro, mais à quel rythme ! Les écoles d'interprètes et de traducteurs proposent toujours, parmi d'autres langues, l'espagnol.

L'espagnol est la 1^{ère} langue étrangère étudiée en France et aux U.S.A. Il est la 2^{ème} langue mondiale après l'anglais.

L'élève se servira-t-il un jour de cette langue? Nul ne peut répondre à cette question. Qui connaît l'avenir? Qui sait où il travaillera?

Ce cours demande une étude régulière, comme tout cours de langue. Nous dirions deux fois un quart d'heure par semaine. En effet, le vocabulaire et la grammaire sont plus faciles à assimiler, vu qu'il s'agit d'une langue romane (assez proche de la nôtre, mais moins que l'italien). En plus de l'étude, de la rigueur et de la bonne volonté seront nécessaires pour que cet apprentissage soit vraiment profitable.

Activité complémentaire : Langue 3 – Allemand

Pourquoi apprendre l'allemand aujourd'hui?

Dans le monde ce sont entre 100 et 120 millions de personnes qui parlent allemand. Des 490 millions d'habitants de l'Union Européenne d'aujourd'hui, plus de 93 millions sont de langue maternelle allemande, contre 64 millions de Francophones et 62 millions d'Anglophones. En incluant les locuteurs de langue étrangère, un tiers des Européens parlent l'allemand. Ce nombre pèse lourd, car il a un poids économique important. Il faut savoir que l'Allemagne est le plus grand partenaire économique de la Belgique. L'allemand est la quatrième puissance linguistique au monde et la langue officielle dans cinq pays.

L'allemand a encore toujours la «réputation» d'être une langue difficile. Cela est faux. Elle n'est pas plus difficile qu'une autre.

Le cours de 5^e et 6^e années est axé dès le départ sur la communication active, la compréhension à la lecture et à l'audition.

Par l'immersion dans la langue de Goethe, l'élève apprendra à s'exprimer oralement et en allemand courant, dans les situations les plus fréquemment rencontrées dans la vie de tous les jours. L'aspect grammatical est bien sûr toujours présent mais uniquement en tant que soutien de l'expression.

Les classes d'allemand sont généralement moins nombreuses que les autres : on s'y exprime plus facilement, l'apprentissage y est plus individualisé.

Le cours permet à l'élève motivé d'acquérir de bonnes bases dans les 4 compétences (oral, lecture, audition, écrit).

Comme pour les autres cours de langue, l'allemand demande un travail régulier et sérieux.

Activité complémentaire : Communication et relation

La fonction sociale – on pourrait même dire biologique – des écrivains et de tous les artistes créateurs est facile à définir. Leur ambition vise à enrichir ou au moins à modifier ce « bruissement » mythologique, ce bain d'images dans lequel vivent leurs contemporains et qui est l'oxygène de l'âme. ⁽¹⁾

Des professeurs de langues anciennes, d'histoire et de français proposent, en interdisciplinarité, une activité complémentaire de 2h/semaine à orientation «historico-littéraire» qui se donne comme objectif d'évaluer la permanence des mythes, essentiellement grecs, au cours des âges et jusqu'à aujourd'hui, et d'en montrer l'universalité ou la modernité. Au départ de thèmes variés, choisis en fonction de leur intérêt ou de l'actualité (ex. : la sortie d'un film, le jeu d'une pièce de théâtre ou une exposition dans un musée), nous explorons les mythes à travers des textes anciens et modernes (ceux-ci pouvant se présenter sous une infinité de formes : poésie, roman, théâtre, bande dessinée, chanson), à travers les très nombreuses œuvres d'art plastique, comme des sculptures ou des peintures, ou à travers des productions artistiques comme un opéra, une danse, un ballet... Grâce à la multiplicité des supports ci-dessus, nous nous permettrons d'insister sur le dégagement du sens d'un mythe, variable ou en évolution à travers les âges et, en tout cas, de toujours faire le lien concret avec aujourd'hui. C'est d'ailleurs en ayant cela à l'esprit que nous envisageons comme finalité indispensable aux divers parcours, ou au cycle des deux années, quelque chose de plus visible et concret qu'un « examen d'étude », en l'occurrence une réalisation originale, une production personnelle ou de groupe qui mette en avant la créativité de chacun (exemple : dessin, chant, extrait musical, composition d'un poème, production théâtrale...). Dans cet esprit aussi, il nous paraît important de préciser qu'en fonction

de l'actualité, nous pourrions demander de participer à deux soirées à l'extérieur de l'établissement scolaire.

Concrètement, en 5^e année, nous avons choisi comme premier thème « la passion amoureuse fatale », au départ du mythe de Pyrame et Thisbé, et à travers des œuvres aussi diverses que *Tristan et Yseult*, *West Side Story*, *Le Silence de la mer* (film de P. Boutron) ou le récit de T. Capote, *La Traversée de l'été*. L'autre thème de l'année part du mythe de Narcisse, pour en explorer la survivance dans l'art et dans la psychologie freudienne.

En 6^e année, le premier semestre est consacré au mythe de la démesure, au départ de Prométhée, et en explorant l'architecture (Gaudí, Christo, Calatrava, Dubaï) et la politique (le film *La Chute*). Au second semestre, c'est le voyage qui nous occupe, que l'on voyage dans un but économique (les grandes migrations, vues par Steinbeck, D.Lange ou L.Gaudé), dans un but esthétique (diverses peintures et photographies) ou dans un souci de quête de soi (le film *Into the wild*).

Activité complémentaire : Activité de physique 1h

Une heure d'activité complémentaire en physique est proposée aux élèves ayant choisi 6 heures de sciences et 6 heures de mathématique. Les objectifs de cette activité complémentaire visent à améliorer la formation des élèves en physique. Ce complément de formation sera particulièrement utile aux élèves qui envisagent de poursuivre des études supérieures à caractère scientifique. Les objectifs principaux sont les suivants :

- Réactiver et approfondir des savoirs et savoir-faire en vue de résoudre des tâches complexes ;
- Développer les liens entre les savoirs du 2^e degré (D2) et ceux du 3^e degré (D3) ;
- Explorer de nouveaux thèmes en lien avec les chapitres du programme de physique aux D2 et D3 ;
- Améliorer la maîtrise des outils de pratique expérimentale.

Parmi les matières abordées, on retrouvera en 5^e année, les lois de Kirchoff et l'étude des condensateurs en électrocinétique, des situations de dynamique de translation complexes, les lois de Kepler et l'impesanteur en gravitation. En 6^e année, seront notamment abordées, les forces de Lorentz en électromagnétisme, les applications des outils mathématiques à la physique (intégrales et dérivées).

3^e degré
Enseignement Général de Transition

Orientation 1

<u>LATIN</u>	1A	1B	1C	1E	1F	1G	1H	1I
Math 4h	x	x	x	-				
Math 6h	-			x	x	x	x	x
Sciences 3h	x	x	x	x	x	x	-	
Sciences 6h	-			-			x	x
LM1 4h	x	-	-	x	-	-	x	-
LM1 2h + LM2 4h	-	x	-	-	x	-	-	x
LM1 4h + LM2 4h	-	-	x	-	-	x	-	-
Total intermédiaire Heures / semaine	27	29	31	29	31	33	32	34
AC obligatoire 2h / semaine	x							
AC facultative 1h - 2h / semaine		x	x	x	x			
Total Heures / semaine A compléter *	29	*	*	*	*	33	32	34

Activités complémentaires

- 2h de math (si math 6h)
- Langue moderne 3 :
 - Allemand 2h
 - Espagnol 2h
- 2h de communication et relation

3^e degré
Enseignement Général de Transition

Orientation 2

<u>SCIENCES</u>	2A	2B	2C	2D	2E	2F
Math 4h	x	x	x	-		
Math 6h	-			x	x	x
Sciences 3h						
Sciences 6h	x	x	x	x	x	x
LM1 4h	x	-	-	x	-	-
LM1 2h + LM2 4h	-	x	-	-	x	-
LM1 4h + LM2 4h	-	-	x	-	-	x
Total intermédiaire Heures / semaine	26	28	30	28	30	32
AC obligatoire 2h / semaine	x					
AC facultative 1h - 2h - 3h / semaine		x	x	x/☼/◆	x/☼/◆	x/☼
Total Heures / semaine A compléter *	28	*	*	*	*	*

Activités complémentaires

- 2h de math (si math 6h)
- Langue moderne 3 :
 - Allemand 2h
 - Espagnol 2h
- 2h de communication et relation
- 1h de physique ☼ (possible avec menus 2D-2E-2F)
- 2h de math + 1h de physique ◆ (possible avec menus 2D-2E)

3^e degré
Enseignement Général de Transition

Orientation 3

<u>SCIENCES ECONOMIQUES</u>	3A	3B	3C	3E	3F	3G	3H
Math 4h	X	X	X	-			
Math 6h	-			X	X	X	X
Sciences 3h	X	X	X	X	X	X	-
Sciences 6h	-			-			X
LM1 4h	X	-	-	X	-	-	X
LM1 2h + LM2 4h	-	X	-	-	X	-	-
LM1 4h + LM2 4h	-	-	X	-	-	X	-
Total intermédiaire Heures / semaine	27	29	31	29	31	33	32
AC obligatoire 2h / semaine	X						
AC facultative 1h - 2h / semaine		X	X	X	X		
Total Heures / semaine A compléter *	29	*	*	*	*	33	32

Activités complémentaires

- 2h de math (si math 6h)
- Langue moderne 3 :
 - Allemand 2h
 - Espagnol 2h
- 2h de communication et relation

3^e degré
Enseignement Général de Transition

Orientation 4

<u>SCIENCES</u> <u>SOCIALES</u>	4A	4B	4C	4E	4F	4G
Math 4h	x	x	x	x	-	
Math 6h	-				x	x
Sciences 3h	x	x	x	-	x	x
Sciences 6h	-			x	-	
LM1 4h	x	-	-	-	x	-
LM1 2h + LM2 4h	-	x	-	x	-	-
LM1 4h + LM2 4h	-	-	x	-	-	x
Total intermédiaire Heures / semaine	27	29	31	32	29	33
AC obligatoire 2h / semaine	x					
AC facultative 1h - 2h / semaine		x	x		x	
Total Heures / semaine A compléter *	29	*	*	32	*	33

Activités complémentaires

- 2h de math (si math 6h)
- Langue moderne 3 :
 - Allemand 2h
 - Espagnol 2h
- 2h de communication et relation

3^e degré
Enseignement Général de Transition

Orientation 5

<u>LANGUES</u>	5A	5B
Math 4h	x	-
Math 6h	-	x
Sciences 3h	x	x
Sciences 6h	-	
LM1 4h		
LM1 2h + LM2 4h		
LM1 4h + LM2 4h	x	x
Total intermédiaire Heures / semaine	27	29
AC obligatoire 2h / semaine	x	
AC facultative 1h - 2h / semaine		x
Total Heures / semaine A compléter *	29	*

Activités complémentaires

- 2h de math (si math 6h)
- Langue moderne 3 :
 - Allemand 2h
 - Espagnol 2h
- 2h de communication et relation

Inscriptions

Pour les élèves du CPH :

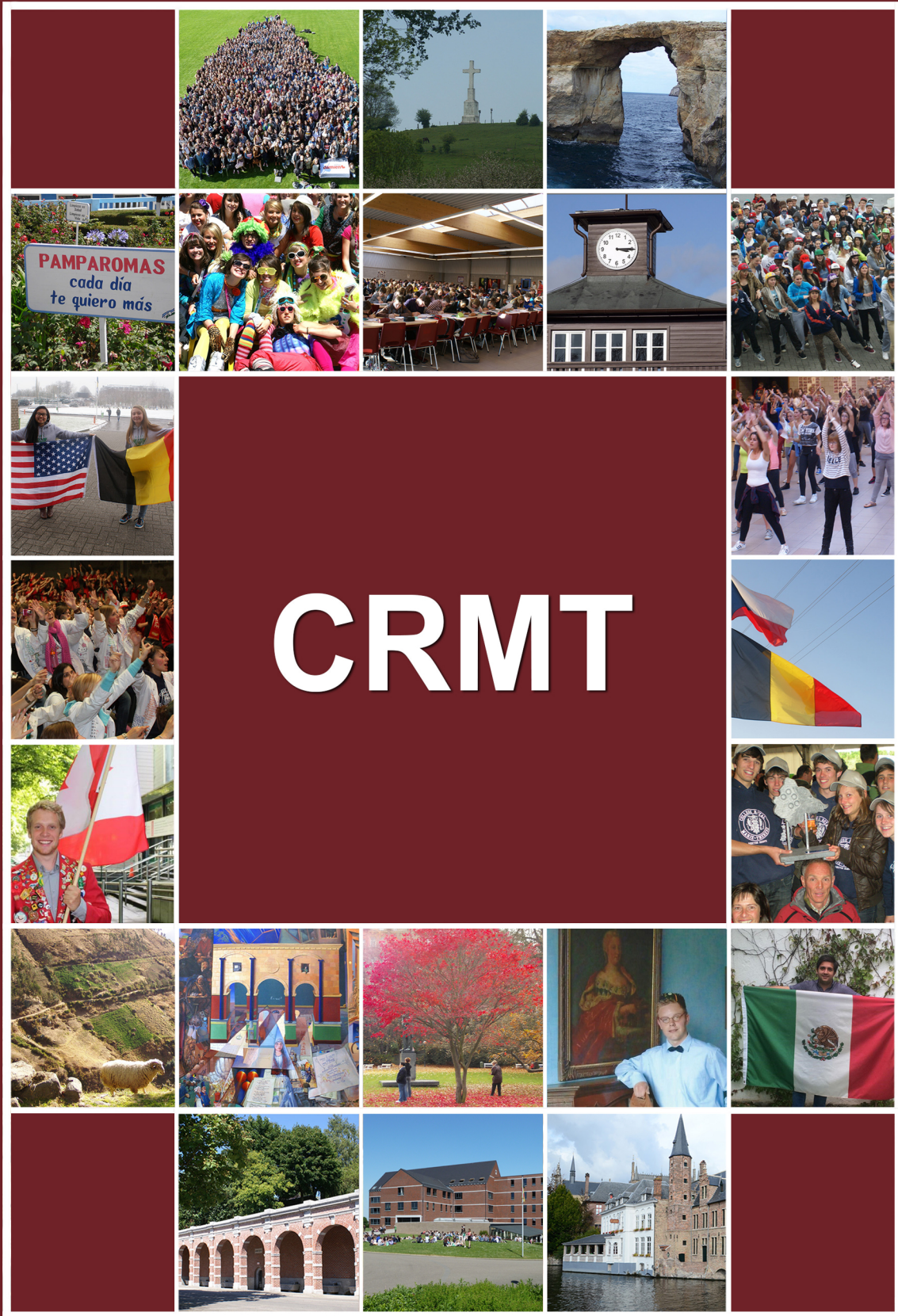
Les élèves du CPH doivent suivre les instructions et démarches demandées par l'école.

Pour les élèves de l'extérieur :

- Les inscriptions sont possibles, pendant les vacances, tous les jours ouvrables de 9h00 à 12h30 et de 13h30 à 18h00, excepté du 6 juillet au 15 août inclus.
- Nous nous permettons d'insister sur l'importance d'une inscription la plus rapide possible.
- L'inscription n'est considérée comme définitive qu'après le dépôt des pièces d'identité, des certificats d'études antérieurs et des signatures de la feuille d'inscription et de la feuille stipulant que parents et élève(s) ont pris connaissance de projet d'établissement, du règlement des études et du règlement d'ordre intérieur de l'école et y adhèrent.

Renseignements

Tous les jours ouvrables, pendant l'année scolaire, de 9h00 à 16h00.



CRMT

Enseignement général

2e et 3e degrés

Préparation aux études supérieures et universitaires

- Latin
- Langues modernes (néerl. - angl. - all. - esp.) : jusqu'à 10 heures/semaine
- Mathématiques : jusqu'à 8 heures/semaine
- Sciences : jusqu'à 7 heures/semaine
- Sciences Economiques
- Sciences Sociales



Collège Royal Marie-Thérèse

Rue de Charneux, 36 - 4650 Herve

087/67.41.37

info@crmt-herve.be

www.crmt-herve.be

